



Liberté • Égalité • Fraternité
RÉPUBLIQUE FRANÇAISE

EURE

RECUEIL DES ACTES
ADMINISTRATIFS SPÉCIAL
N°27-2018-105

PUBLIÉ LE 17 JUILLET 2018

Sommaire

Préfecture de l'Eure

27-2018-06-18-015 - EURE MADRIE SEINE - Arrêtés de servitudes d'utilité publique (56 pages)

Page 3

Préfecture de l'Eure

27-2018-06-18-015

EURE MADRIE SEINE - Arrêtés de servitudes d'utilité
publique

PRÉFET DE L'EURE

Arrêté préfectoral n° DELE/BERPE/18/891 instituant des servitudes d'utilité publique prenant en compte la maîtrise des risques autour des canalisations de transport de gaz naturel ou assimilé, d'hydrocarbures et de produits chimiques, sur la commune de Clef-Vallée-d'Eure

**Le Préfet de l'Eure
Officier de la légion d'honneur**

Vu le code de l'environnement, et notamment ses articles L.555-16, R.555-30 et R.555-31 ;

Vu le code de l'urbanisme notamment ses articles L.101-2, L.132-1, L.132-2, L.151-1 et suivants, L.153-60, L.161-1 et suivants, L.163-10, R.431-16 ;

Vu le code de la construction et de l'habitation, notamment ses articles R.122-22 et R.123-46 ;

Vu le décret du 6 mai 2016 nommant Monsieur Thierry COUDERT, préfet de l'Eure ;

Vu le décret du 23 mars 2018 nommant Monsieur Jean-Marc MAGDA, secrétaire général de la préfecture de l'Eure ;

Vu l'arrêté du 5 mars 2014 définissant les modalités d'application du chapitre V du titre V du livre V du code de l'environnement et portant règlement de la sécurité des canalisations de transport de gaz naturel ou assimilé, d'hydrocarbures et de produits chimiques ;

Vu l'arrêté préfectoral SCAED-18-26 du 9 avril 2018 donnant délégation de signature à Monsieur Jean-Marc MAGDA, secrétaire général de la préfecture de l'Eure ;

Vu le rapport de la Direction régionale de l'environnement, de l'aménagement et du logement de la région Normandie du 28 mars 2018 ;

Vu l'avis émis par le Conseil départemental de l'environnement et des risques sanitaires et technologiques de l'Eure le 5 juin 2018 ;

Considérant que les canalisations de transport de gaz naturel ou assimilé, d'hydrocarbures et de produits chimiques, en service à la date de l'entrée en vigueur des articles R555-1 et suivants du code de l'environnement, doivent faire l'objet d'institution de servitudes d'utilité publique relatives à la maîtrise de l'urbanisation en raison des dangers et des inconvénients qu'elles présentent,

Considérant que selon l'article L 555-16 du code de l'environnement, les périmètres à l'intérieur desquels les dispositions en matière de maîtrise de l'urbanisation s'appliquent sont déterminés par les risques susceptibles d'être créés par une canalisation de transport en service, notamment les risques d'incendie, d'explosion ou d'émanation de produits toxiques, menaçant gravement la santé ou la sécurité des personnes.

SUR proposition de M. le secrétaire général de la préfecture de l'Eure,

ARRÊTE

Article 1^{er}

Des servitudes d'utilité publique (SUP) sont instituées dans les zones d'effets générées par les phénomènes dangereux susceptibles de se produire sur les canalisations de transport décrites en annexe 1 du présent arrêté. Ces SUP sont définies à l'article 2 du présent arrêté et sur la base des distances précisées dans les tableaux figurant en annexe 1 du présent arrêté.

Seule la SUP enveloppe (SUP1) est reproduite à titre indicatif dans la carte⁽¹⁾ jointe en annexe 2 du présent arrêté. La mise en œuvre des restrictions des SUP2 ou SUP3 s'effectue dans le cadre de l'analyse de compatibilité qui est obligatoire pour tout projet dont l'emprise atteint la SUP1.

NOTA : Seules font foi les distances reportées dans les tableaux de l'annexe 1 appliquées au tracé réel des canalisations concernées.

Article 2

Conformément à l'article R.555-30 b) du code de l'environnement, les SUP sont définies selon les dispositions suivantes :

Servitude SUP1, correspondant à la zone d'effets létaux (PEL) du phénomène dangereux de référence majorant au sens de l'article R.555-10-1 du code de l'environnement :

La délivrance d'un permis de construire relatif à un établissement recevant du public susceptible de recevoir plus de 100 personnes ou à un immeuble de grande hauteur, et son ouverture, est subordonnée à la fourniture d'une analyse de compatibilité ayant reçu l'avis favorable du transporteur ou, en cas d'avis défavorable du transporteur, l'avis favorable du Préfet rendu au vu de l'expertise mentionnée au III de l'article R 555-31 du code de l'environnement.

L'analyse de compatibilité est établie conformément aux dispositions de l'arrêté ministériel du 5 mars 2014 susvisé.

Servitude SUP2, correspondant à la zone d'effets létaux (PEL) du phénomène dangereux de référence réduit au sens de l'article R.555-10-1 du code de l'environnement :

L'ouverture d'un établissement recevant du public susceptible de recevoir plus de 300 personnes ou d'un immeuble de grande hauteur est interdite.

Servitude SUP3, correspondant à la zone d'effets létaux significatifs (ELS) du phénomène dangereux de référence réduit au sens de l'article R.555-10-1 du code de l'environnement :

L'ouverture d'un établissement recevant du public susceptible de recevoir plus de 100 personnes ou d'un immeuble de grande hauteur est interdite.

Article 3

Conformément à l'article R. 555-30-1 du code de l'environnement, le maire informe le transporteur de toute demande de permis de construire, de certificat d'urbanisme opérationnel ou de permis d'aménager, dans l'une des zones définies à l'article 2.

Article 4

Les servitudes instituées par le présent arrêté sont annexées aux plans locaux d'urbanisme et aux cartes communales des communes concernées conformément aux articles L.151-43, L.153-60, L.161-1 et L163-10 du code de l'urbanisme.

Article 5

En application de l'article R554-60 du code de l'environnement, le présent arrêté sera publié au recueil des actes administratifs et sur le site internet de la Préfecture de l'Eure et adressé au maire de la commune de Clef-Vallée-d'Eure.

Article 6

Cet arrêté pourra faire l'objet d'un recours contentieux auprès du tribunal administratif de Rouen dans un délai de deux mois à compter de sa publication.

Article 7

Le Secrétaire Général de la Préfecture de l'Eure, le président de l'établissement public de coopération intercommunale compétent ou le maire de la commune de Clef-Vallée-d'Eure, le Directeur Départemental des Territoires et de la Mer de l'Eure, le Directeur Régional de l'Environnement, de l'Aménagement et du Logement de Normandie sont chargés chacun en ce qui le concerne de l'exécution du présent arrêté dont une copie leur sera adressée, ainsi qu'aux directeurs des sociétés GRTgaz, Total Raffinage France et Trapil.

Fait à EVREUX

Pour le préfet et par délégation
Le secrétaire général,


Jean-Marc MAGDA



Liberté • Égalité • Fraternité
RÉPUBLIQUE FRANÇAISE

PRÉFET DE L'EURE

(1) La carte annexée au présent arrêté peut être consultée dans les services de :

- la préfecture de l'Eure*
- la direction régionale de l'environnement, de l'aménagement et du logement de Normandie*
- l'établissement public de coopération intercommunale compétent ou la mairie concernée*

ANNEXE1

Caractéristiques des ouvrages concernés et distances SUP associées

Commune de Clef-Vallée-d'Eure (code INSEE : 27191)

Territoire de l'ancienne commune de Ecardenville sur Eure

- Ouvrages traversant la commune

Canalisations de transport de gaz naturel exploitées par la société GRTgaz, dont le siège social est situé 6, rue Raoul Nordling, 92270 BOIS-COLOMBES :

Nom de la canalisation	PMS (bar)	DN	Longueur dans la commune (en mètres)	Implantation	Distances S.U.P. en mètres (de part et d'autre de la canalisation)		
					SUP1	SUP2	SUP3
SAINT-ILLIERS - LE HAVRE 600/500/400	67,7	500	1205	Enterrée	195	5	5
SAINT-ILLIERS - LE HAVRE 600/500/400	67,7	600	1204	Enterrée	245	5	5

Canalisations de transport d'hydrocarbures exploitées par la société TOTAL RAFFINAGE FRANCE, établissement de GARGENVILLE, dont le siège social est situé 2 place Jean MILLIER, LA DEFENSE 6, 92400 COURBEVOIE :

Nom de la canalisation	PMS (bar)	DN	Longueur dans la commune (en mètres)	Implantation	Distances S.U.P. en mètres (de part et d'autre de la canalisation)		
					SUP1	SUP2	SUP3
SP1-SP4	69,2	508	1206	Enterrée	70	15	10

Canalisations de transport d'hydrocarbures exploitées par la société TRAPIL, dont le siège social est situé 1, rue Charles-Edouard Jeanneret – Technoparc – 78300 POISSY :

Nom de la canalisation	PMS (bar)	DN	Longueur dans la commune (en mètres)	Implantation	Distances S.U.P. en mètres (de part et d'autre de la canalisation)		
					SUP1	SUP2	SUP3
Port Jerome-Vernon 32"(PJ-VE)	60,3	813	1206	Enterrée	140	15	10

Territoire de l'ancienne commune de Fontaine-Heudebourg

- **Ouvrages traversant la commune**

Canalisations de transport de gaz naturel exploitées par la société GRTgaz, dont le siège social est situé 6, rue Raoul Nordling, 92270 BOIS-COLOMBES :

Nom de la canalisation	PMS (bar)	DN	Longueur dans la commune (en mètres)	Implantation	Distances S.U.P. en mètres (de part et d'autre de la canalisation)		
					SUP1	SUP2	SUP3
DN200-1981-FONTAINE-HEUDEBOURG-FONTAINE-BELLENGER	67,7	200	573	Enterrée	55	5	5
SAINT-ILLIERS - LE HAVRE 600/500/400	67,7	500	1162	Enterrée	195	5	5
SAINT-ILLIERS - LE HAVRE 600/500/400	67,7	600	1294	Enterrée	245	5	5

- **Ouvrages ne traversant pas la commune, mais dont les zones d'effets atteignent cette dernière**

Canalisations de transport d'hydrocarbures exploitées par la société TOTAL RAFFINAGE FRANCE, établissement de GARGENVILLE, dont le siège social est situé 2 place Jean MILLIER, LA DEFENSE 6, 92400 COURBEVOIE :

Nom de la canalisation	PMS (bar)	DN	Implantation	Distances S.U.P. en mètres (de part et d'autre de la canalisation)		
				SUP1	SUP2	SUP3
SP1-SP4	69,2	508	Enterrée	70	15	10

Canalisations de transport d'hydrocarbures exploitées par la société TRAPIL, dont le siège social est situé 1, rue Charles-Edouard Jeanneret – Technoparc – 78300 POISSY :

Nom de la canalisation	PMS (bar)	DN	Implantation	Distances S.U.P. en mètres (de part et d'autre de la canalisation)		
				SUP1	SUP2	SUP3
Port Jerome-Vernon 32" (PJ-VE)	60,3	813	Enterrée	140	15	10

- Installations annexes situées sur la commune

Canalisations de transport de gaz naturel exploitées par la société GRTgaz, dont le siège social est situé 6, rue Raoul Nordling, 92270 BOIS-COLOMBES :

Nom de l'installation	Distances S.U.P. en mètres (à partir de l'installation)		
	SUP1	SUP2	SUP3
FONTAINE-HEUDEBOURG - 27250	250	6	6

NOTA : Si la SUP1 du tracé adjacent est plus large que celle de l'installation annexe, c'est elle qui doit être prise en compte au droit de l'installation annexe.

Territoire de l'ancienne commune de La-Croix-Saint-Leufroy

- Ouvrages traversant la commune

Canalisations de transport de gaz naturel exploitées par la société GRTgaz, dont le siège social est situé 6, rue Raoul Nordling, 92270 BOIS-COLOMBES :

Nom de la canalisation	PMS (bar)	DN	Longueur dans la commune (en mètres)	Implantation	Distances S.U.P. en mètres (de part et d'autre de la canalisation)		
					SUP1	SUP2	SUP3
SAINT-ILLIERS - LE HAVRE 600/500/400	67,7	500	2664	Enterrée	195	5	5
SAINT-ILLIERS - LE HAVRE 600/500/400	67,7	600	2664	Enterrée	245	5	5

Canalisations de transport d'hydrocarbures exploitées par la société TOTAL RAFFINAGE FRANCE, établissement de GARGENVILLE, dont le siège social est situé 2 place Jean MILLIER, LA DEFENSE 6, 92400 COURBEVOIE :

Nom de la canalisation	PMS (bar)	DN	Longueur dans la commune (en mètres)	Implantation	Distances S.U.P. en mètres (de part et d'autre de la canalisation)		
					SUP1	SUP2	SUP3
SP1-SP4	69,2	508	2709	Enterrée	70	15	10

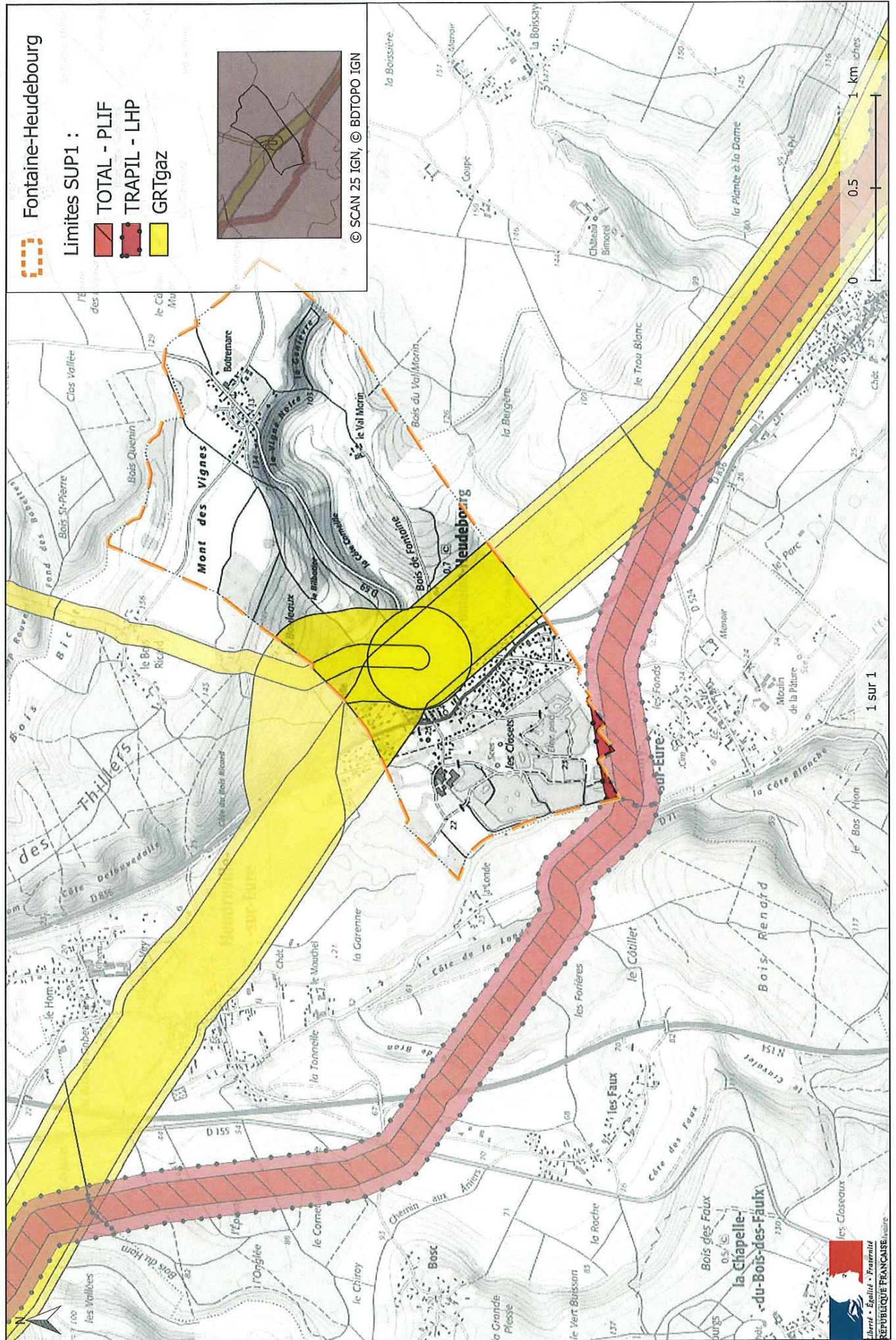
Canalisations de transport d'hydrocarbures exploitées par la société TRAPIL, dont le siège social est situé 1, rue Charles-Edouard Jeanneret – Technoparc – 78300 POISSY :

Nom de la canalisation	PMS (bar)	DN	Longueur dans la commune (en mètres)	Implantation	Distances S.U.P. en mètres (de part et d'autre de la canalisation)		
					SUP1	SUP2	SUP3
Port Jerome-Vernon 32"(PJ-VE)	60,3	813	2736	Enterrée	140	15	10

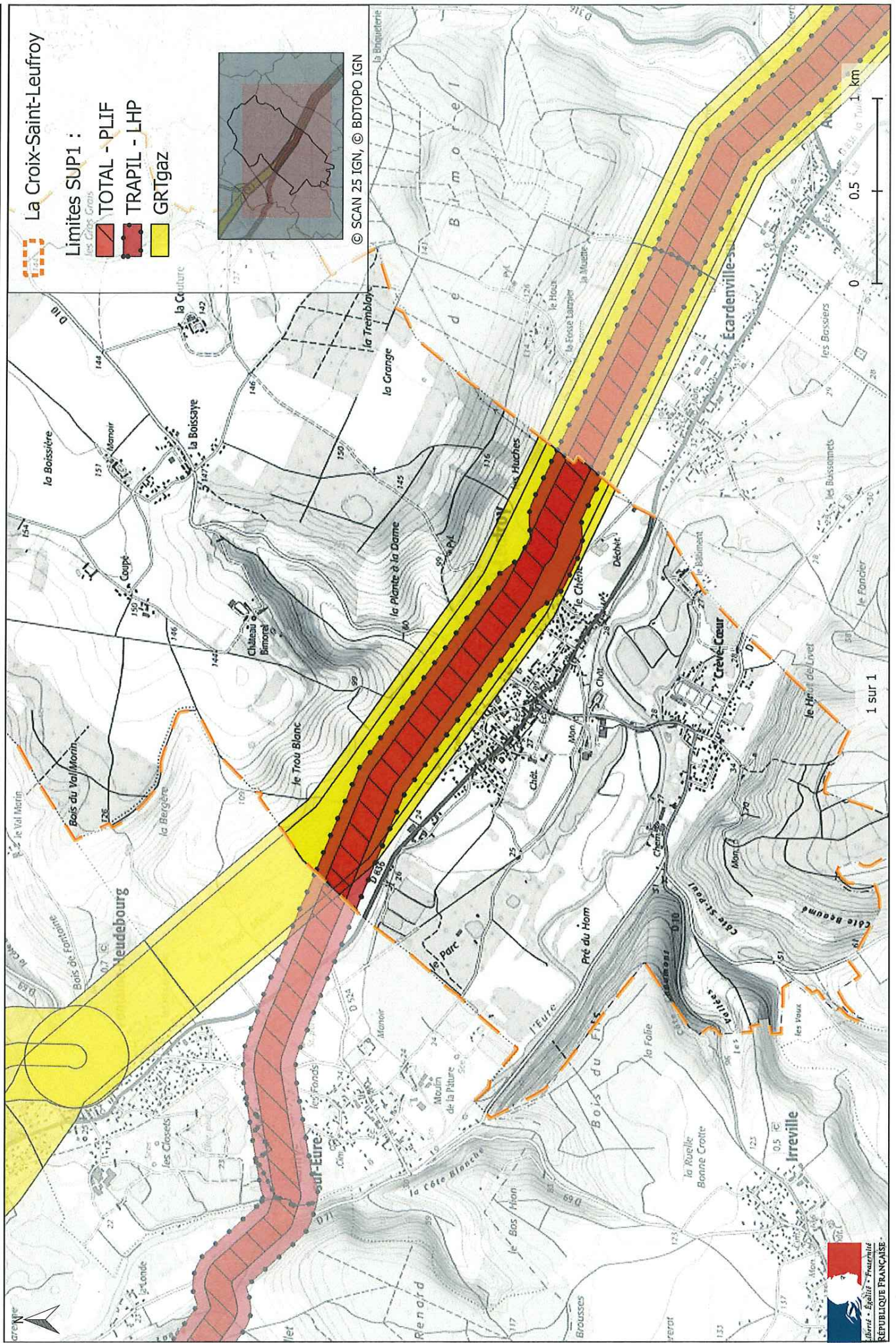
ANNEXE 2

Représentation cartographique des zones de servitude SUP1

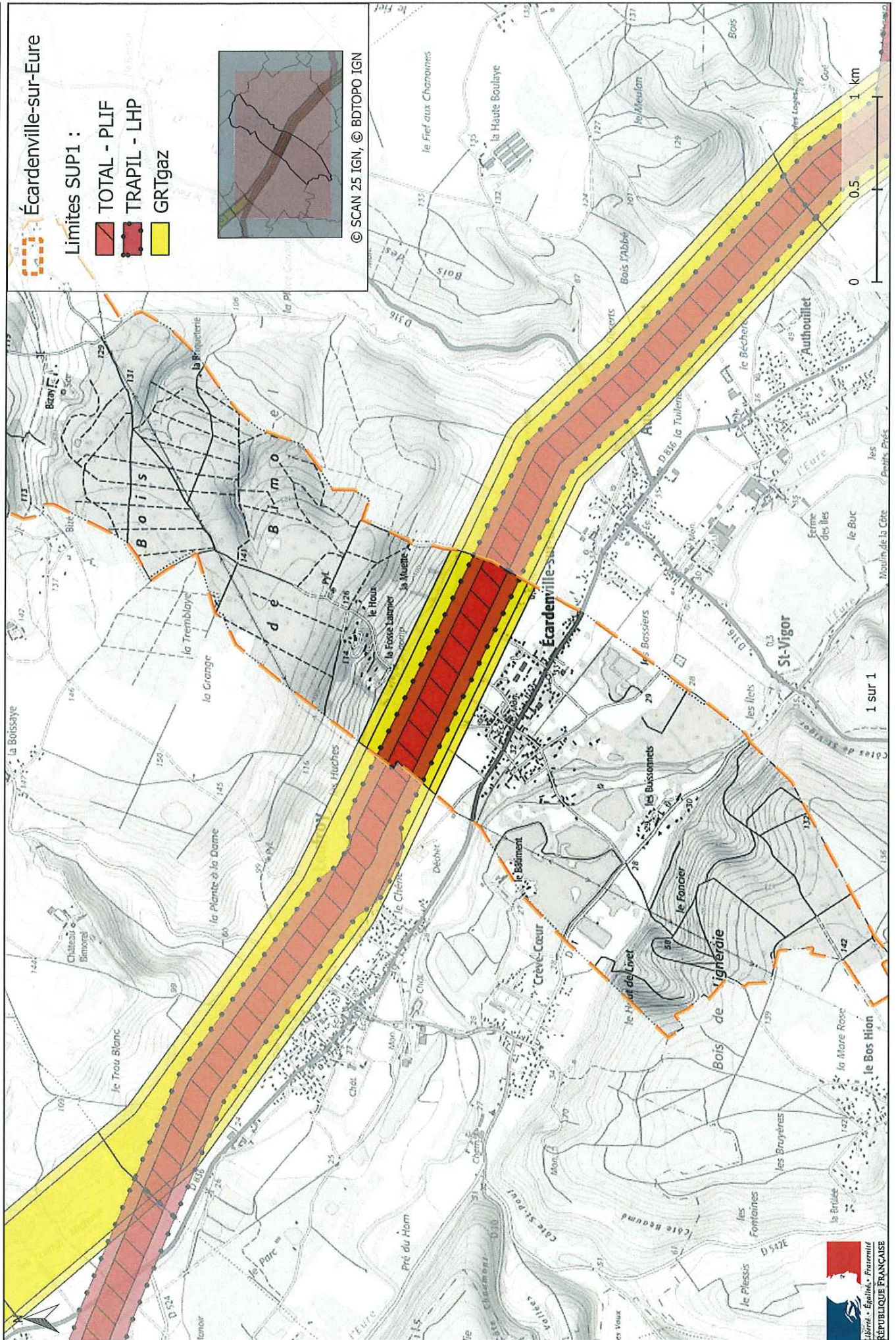
Servitudes d'utilité publique autour des canalisations de transport de matières dangereuses



Servitudes d'utilité publique autour des canalisations de transport de matières dangereuses



Servitudes d'utilité publique autour des canalisations de transport de matières dangereuses



PRÉFET DE L'EURE

Arrêté préfectoral n° DELE/BERPE/18/892 instituant des servitudes d'utilité publique prenant en compte la maîtrise des risques autour des canalisations de transport de gaz naturel ou assimilé, d'hydrocarbures et de produits chimiques, sur la commune de Fontaine-Bellenger

**Le Préfet de l'Eure
Officier de la légion d'honneur**

Vu le code de l'environnement, et notamment ses articles L.555-16, R.555-30 et R.555-31 ;

Vu le code de l'urbanisme notamment ses articles L.101-2, L.132-1, L.132-2, L.151-1 et suivants, L.153-60, L.161-1 et suivants, L.163-10, R.431-16 ;

Vu le code de la construction et de l'habitation, notamment ses articles R.122-22 et R.123-46 ;

Vu le décret du 6 mai 2016 nommant Monsieur Thierry COUDERT, préfet de l'Eure ;

Vu le décret du 23 mars 2018 nommant Monsieur Jean-Marc MAGDA, secrétaire général de la préfecture de l'Eure ;

Vu l'arrêté du 5 mars 2014 définissant les modalités d'application du chapitre V du titre V du livre V du code de l'environnement et portant règlement de la sécurité des canalisations de transport de gaz naturel ou assimilé, d'hydrocarbures et de produits chimiques ;

Vu l'arrêté préfectoral SCAED-18-26 du 9 avril 2018 donnant délégation de signature à Monsieur Jean-Marc MAGDA, secrétaire général de la préfecture de l'Eure ;

Vu le rapport de la Direction régionale de l'environnement, de l'aménagement et du logement de la région Normandie du 28 mars 2018 ;

Vu l'avis émis par le Conseil départemental de l'environnement et des risques sanitaires et technologiques de l'Eure le 5 juin 2018 ;

Considérant que les canalisations de transport de gaz naturel ou assimilé, d'hydrocarbures et de produits chimiques, en service à la date de l'entrée en vigueur des articles R555-1 et suivants du code de l'environnement, doivent faire l'objet d'institution de servitudes d'utilité publique relatives à la maîtrise de l'urbanisation en raison des dangers et des inconvénients qu'elles présentent,

Considérant que selon l'article L 555-16 du code de l'environnement, les périmètres à l'intérieur desquels les dispositions en matière de maîtrise de l'urbanisation s'appliquent sont déterminés par les risques susceptibles d'être créés par une canalisation de transport en service, notamment les risques d'incendie, d'explosion ou d'émanation de produits toxiques, menaçant gravement la santé ou la sécurité des personnes.

SUR proposition de M. le secrétaire général de la préfecture de l'Eure,

ARRÊTE

Article 1^{er}

Des servitudes d'utilité publique (SUP) sont instituées dans les zones d'effets générées par les phénomènes dangereux susceptibles de se produire sur les canalisations de transport décrites en annexe 1 du présent arrêté. Ces SUP sont définies à l'article 2 du présent arrêté et sur la base des distances précisées dans les tableaux figurant en annexe 1 du présent arrêté.

Seule la SUP enveloppe (SUP1) est reproduite à titre indicatif dans la carte⁽¹⁾ jointe en annexe 2 du présent arrêté. La mise en œuvre des restrictions des SUP2 ou SUP3 s'effectue dans le cadre de l'analyse de compatibilité qui est obligatoire pour tout projet dont l'emprise atteint la SUP1.

NOTA : Seules font foi les distances reportées dans les tableaux de l'annexe 1 appliquées au tracé réel des canalisations concernées.

Article 2

Conformément à l'article R.555-30 b) du code de l'environnement, les SUP sont définies selon les dispositions suivantes :

Servitude SUP1, correspondant à la zone d'effets létaux (PEL) du phénomène dangereux de référence majorant au sens de l'article R.555-10-1 du code de l'environnement :

La délivrance d'un permis de construire relatif à un établissement recevant du public susceptible de recevoir plus de 100 personnes ou à un immeuble de grande hauteur, et son ouverture, est subordonnée à la fourniture d'une analyse de compatibilité ayant reçu l'avis favorable du transporteur ou, en cas d'avis défavorable du transporteur, l'avis favorable du Préfet rendu au vu de l'expertise mentionnée au III de l'article R 555-31 du code de l'environnement.

L'analyse de compatibilité est établie conformément aux dispositions de l'arrêté ministériel du 5 mars 2014 susvisé.

Servitude SUP2, correspondant à la zone d'effets létaux (PEL) du phénomène dangereux de référence réduit au sens de l'article R.555-10-1 du code de l'environnement :

L'ouverture d'un établissement recevant du public susceptible de recevoir plus de 300 personnes ou d'un immeuble de grande hauteur est interdite.

Servitude SUP3, correspondant à la zone d'effets létaux significatifs (ELS) du phénomène dangereux de référence réduit au sens de l'article R.555-10-1 du code de l'environnement :

L'ouverture d'un établissement recevant du public susceptible de recevoir plus de 100 personnes ou d'un immeuble de grande hauteur est interdite.

Article 3

Conformément à l'article R. 555-30-1 du code de l'environnement, le maire informe le transporteur de toute demande de permis de construire, de certificat d'urbanisme opérationnel ou de permis d'aménager, dans l'une des zones définies à l'article 2.

Article 4

Les servitudes instituées par le présent arrêté sont annexées aux plans locaux d'urbanisme et aux cartes communales des communes concernées conformément aux articles L.151-43, L.153-60, L.161-1 et L163-10 du code de l'urbanisme.

Article 5

En application de l'article R554-60 du code de l'environnement, le présent arrêté sera publié au recueil des actes administratifs et sur le site internet de la Préfecture de l'Eure et adressé au maire de la commune de Fontaine-Bellenger.

Article 6

Cet arrêté pourra faire l'objet d'un recours contentieux auprès du tribunal administratif de Rouen dans un délai de deux mois à compter de sa publication.

Article 7

Le Secrétaire Général de la Préfecture de l'Eure, le président de l'établissement public de coopération intercommunale compétent ou le maire de la commune de Fontaine-Bellenger, le Directeur Départemental des Territoires et de la Mer de l'Eure, le Directeur Régional de l'Environnement, de l'Aménagement et du Logement de Normandie sont chargés chacun en ce qui le concerne de l'exécution du présent arrêté dont une copie leur sera adressée, ainsi qu'au directeur de GRTgaz.

Fait à EVREUX

Pour le préfet et par délégation
Le secrétaire général,


Jean-Marc MAGDA



Liberté • Égalité • Fraternité
RÉPUBLIQUE FRANÇAISE

PRÉFET DE L'EURE

(1) La carte annexée au présent arrêté peut être consultée dans les services de :

- la préfecture de l'Eure*
- la direction régionale de l'environnement, de l'aménagement et du logement de Normandie*
- l'établissement public de coopération intercommunale compétent ou la mairie concernée*

ANNEXE1

Caractéristiques des ouvrages concernés et distances SUP associées

Commune de Fontaine-Bellenger (code INSEE : 27249)

- Ouvrages traversant la commune

Canalisations de transport de gaz naturel exploitées par la société GRTgaz, dont le siège social est situé 6, rue Raoul Nordling, 92270 BOIS-COLOMBES :

Nom de la canalisation	PMS (bar)	DN	Longueur dans la commune (en mètres)	Implantation	Distances S.U.P. en mètres (de part et d'autre de la canalisation)		
					SUP1	SUP2	SUP3
DN150-1958- FONTAINE_BELLANGER_VI RONVAY	50,4	150	345	Enterrée	40	5	5
DN200-1981-FONTAINE- HEUDEBOURG-FONTAINE- BELLENGER	67,7	200	1277	Enterrée	55	5	5

- Installations annexes situées sur la commune

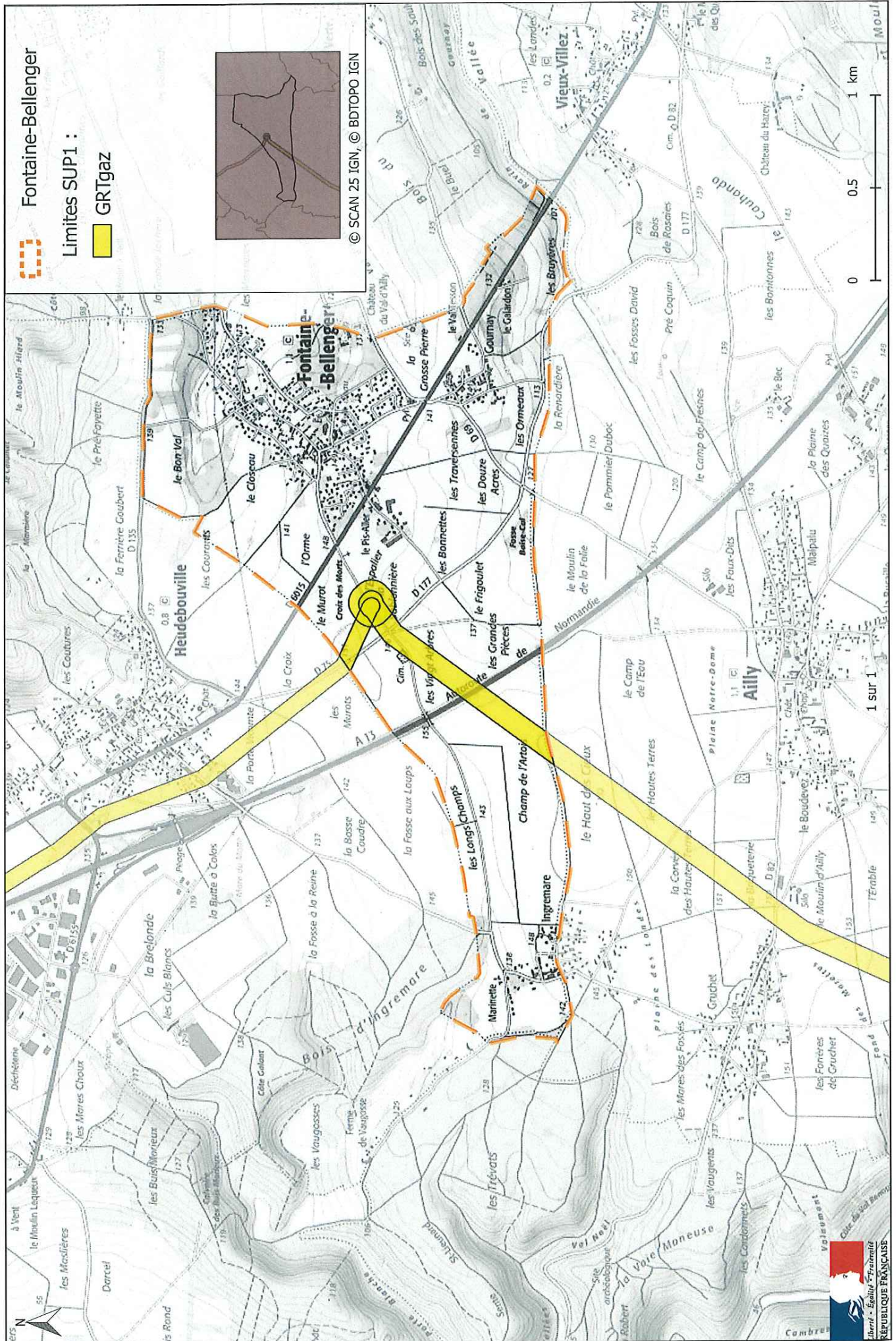
Canalisations de transport de gaz naturel exploitées par la société GRTgaz, dont le siège social est situé 6, rue Raoul Nordling, 92270 BOIS-COLOMBES :

Nom de l'installation	Distances S.U.P. en mètres (à partir de l'installation)		
	SUP1	SUP2	SUP3
FONTAINE-BELLENGER - 27249	100	6	6

ANNEXE 2

Représentation cartographique des zones de servitude SUP1

Servitudes d'utilité publique autour des canalisations de transport de matières dangereuses



PRÉFET DE L'EURE

Arrêté préfectoral n° DELE/BERPE/18/893 instituant des servitudes d'utilité publique prenant en compte la maîtrise des risques autour des canalisations de transport de gaz naturel ou assimilé, d'hydrocarbures et de produits chimiques, sur la commune de Gaillon

**Le Préfet de l'Eure
Officier de la légion d'honneur**

Vu le code de l'environnement, et notamment ses articles L.555-16, R.555-30 et R.555-31 ;

Vu le code de l'urbanisme notamment ses articles L.101-2, L.132-1, L.132-2, L.151-1 et suivants, L.153-60, L.161-1 et suivants, L.163-10, R.431-16 ;

Vu le code de la construction et de l'habitation, notamment ses articles R.122-22 et R.123-46 ;

Vu le décret du 6 mai 2016 nommant Monsieur Thierry COUDERT, préfet de l'Eure ;

Vu le décret du 23 mars 2018 nommant Monsieur Jean-Marc MAGDA, secrétaire général de la préfecture de l'Eure ;

Vu l'arrêté du 5 mars 2014 définissant les modalités d'application du chapitre V du titre V du livre V du code de l'environnement et portant règlement de la sécurité des canalisations de transport de gaz naturel ou assimilé, d'hydrocarbures et de produits chimiques ;

Vu l'arrêté préfectoral SCAED-18-26 du 9 avril 2018 donnant délégation de signature à Monsieur Jean-Marc MAGDA, secrétaire général de la préfecture de l'Eure ;

Vu le rapport de la Direction régionale de l'environnement, de l'aménagement et du logement de la région Normandie du 28 mars 2018 ;

Vu l'avis émis par le Conseil départemental de l'environnement et des risques sanitaires et technologiques de l'Eure le 5 juin 2018 ;

Considérant que les canalisations de transport de gaz naturel ou assimilé, d'hydrocarbures et de produits chimiques, en service à la date de l'entrée en vigueur des articles R555-1 et suivants du code de l'environnement, doivent faire l'objet d'institution de servitudes d'utilité publique relatives à la maîtrise de l'urbanisation en raison des dangers et des inconvénients qu'elles présentent,

Considérant que selon l'article L 555-16 du code de l'environnement, les périmètres à l'intérieur desquels les dispositions en matière de maîtrise de l'urbanisation s'appliquent sont déterminés par les risques susceptibles d'être créés par une canalisation de transport en service, notamment les risques d'incendie, d'explosion ou d'émanation de produits toxiques, menaçant gravement la santé ou la sécurité des personnes.

SUR proposition de M. le secrétaire général de la préfecture de l'Eure,

ARRÊTE

Article 1^{er}

Des servitudes d'utilité publique (SUP) sont instituées dans les zones d'effets générées par les phénomènes dangereux susceptibles de se produire sur les canalisations de transport décrites en annexe 1 du présent arrêté. Ces SUP sont définies à l'article 2 du présent arrêté et sur la base des distances précisées dans les tableaux figurant en annexe 1 du présent arrêté.

Seule la SUP enveloppe (SUP1) est reproduite à titre indicatif dans la carte⁽¹⁾ jointe en annexe 2 du présent arrêté. La mise en œuvre des restrictions des SUP2 ou SUP3 s'effectue dans le cadre de l'analyse de compatibilité qui est obligatoire pour tout projet dont l'emprise atteint la SUP1.

NOTA : Seules font foi les distances reportées dans les tableaux de l'annexe 1 appliquées au tracé réel des canalisations concernées.

Article 2

Conformément à l'article R.555-30 b) du code de l'environnement, les SUP sont définies selon les dispositions suivantes :

Servitude SUP1, correspondant à la zone d'effets létaux (PEL) du phénomène dangereux de référence majorant au sens de l'article R.555-10-1 du code de l'environnement :

La délivrance d'un permis de construire relatif à un établissement recevant du public susceptible de recevoir plus de 100 personnes ou à un immeuble de grande hauteur, et son ouverture, est subordonnée à la fourniture d'une analyse de compatibilité ayant reçu l'avis favorable du transporteur ou, en cas d'avis défavorable du transporteur, l'avis favorable du Préfet rendu au vu de l'expertise mentionnée au III de l'article R 555-31 du code de l'environnement.

L'analyse de compatibilité est établie conformément aux dispositions de l'arrêté ministériel du 5 mars 2014 susvisé.

Servitude SUP2, correspondant à la zone d'effets létaux (PEL) du phénomène dangereux de référence réduit au sens de l'article R.555-10-1 du code de l'environnement :

L'ouverture d'un établissement recevant du public susceptible de recevoir plus de 300 personnes ou d'un immeuble de grande hauteur est interdite.

Servitude SUP3, correspondant à la zone d'effets létaux significatifs (ELS) du phénomène dangereux de référence réduit au sens de l'article R.555-10-1 du code de l'environnement :

L'ouverture d'un établissement recevant du public susceptible de recevoir plus de 100 personnes ou d'un immeuble de grande hauteur est interdite.

Article 3

Conformément à l'article R. 555-30-1 du code de l'environnement, le maire informe le transporteur de toute demande de permis de construire, de certificat d'urbanisme opérationnel ou de permis d'aménager, dans l'une des zones définies à l'article 2.

Article 4

Les servitudes instituées par le présent arrêté sont annexées aux plans locaux d'urbanisme et aux cartes communales des communes concernées conformément aux articles L.151-43, L.153-60, L.161-1 et L163-10 du code de l'urbanisme.

Article 5

En application de l'article R554-60 du code de l'environnement, le présent arrêté sera publié au recueil des actes administratifs et sur le site internet de la Préfecture de l'Eure et adressé au maire de la commune de Gaillon.

Article 6

Cet arrêté pourra faire l'objet d'un recours contentieux auprès du tribunal administratif de Rouen dans un délai de deux mois à compter de sa publication.

Article 7

Le Secrétaire Général de la Préfecture de l'Eure, le président de l'établissement public de coopération intercommunale compétent ou le maire de la commune de Gaillon, le Directeur Départemental des Territoires et de la Mer de l'Eure, le Directeur Régional de l'Environnement, de l'Aménagement et du Logement de Normandie sont chargés chacun en ce qui le concerne de l'exécution du présent arrêté dont une copie leur sera adressée, ainsi qu'au directeur de GRTgaz.

Fait à EVREUX

Pour le préfet et par délégation
Le secrétaire général,


Jean-Marc MAGDA



Liberté • Égalité • Fraternité
RÉPUBLIQUE FRANÇAISE

PRÉFET DE L'EURE

(1) La carte annexée au présent arrêté peut être consultée dans les services de :

- la préfecture de l'Eure*
- la direction régionale de l'environnement, de l'aménagement et du logement de Normandie*
- l'établissement public de coopération intercommunale compétent ou la mairie concernée*

ANNEXE1

Caractéristiques des ouvrages concernés et distances SUP associées

Commune de Gaillon (code INSEE : 27275)

- Ouvrages traversant la commune

Canalisations de transport de gaz naturel exploitées par la société GRTgaz, dont le siège social est situé 6, rue Raoul Nordling, 92270 BOIS-COLOMBES :

Nom de la canalisation	PMS (bar)	DN	Longueur dans la commune (en mètres)	Implantation	Distances S.U.P. en mètres (de part et d'autre de la canalisation)		
					SUP1	SUP2	SUP3
DN100-1974-GAILLON-LES-CARREAUX-LES-ANDELYS	58,3	100	1439	Enterrée	20	5	5
DN150-1956-SAINT-PIERRE-LA-GARENNE-GAILLON-LES-CARREAUX	58,3	150	2116	Enterrée	40	5	5

- Installations annexes situées sur la commune

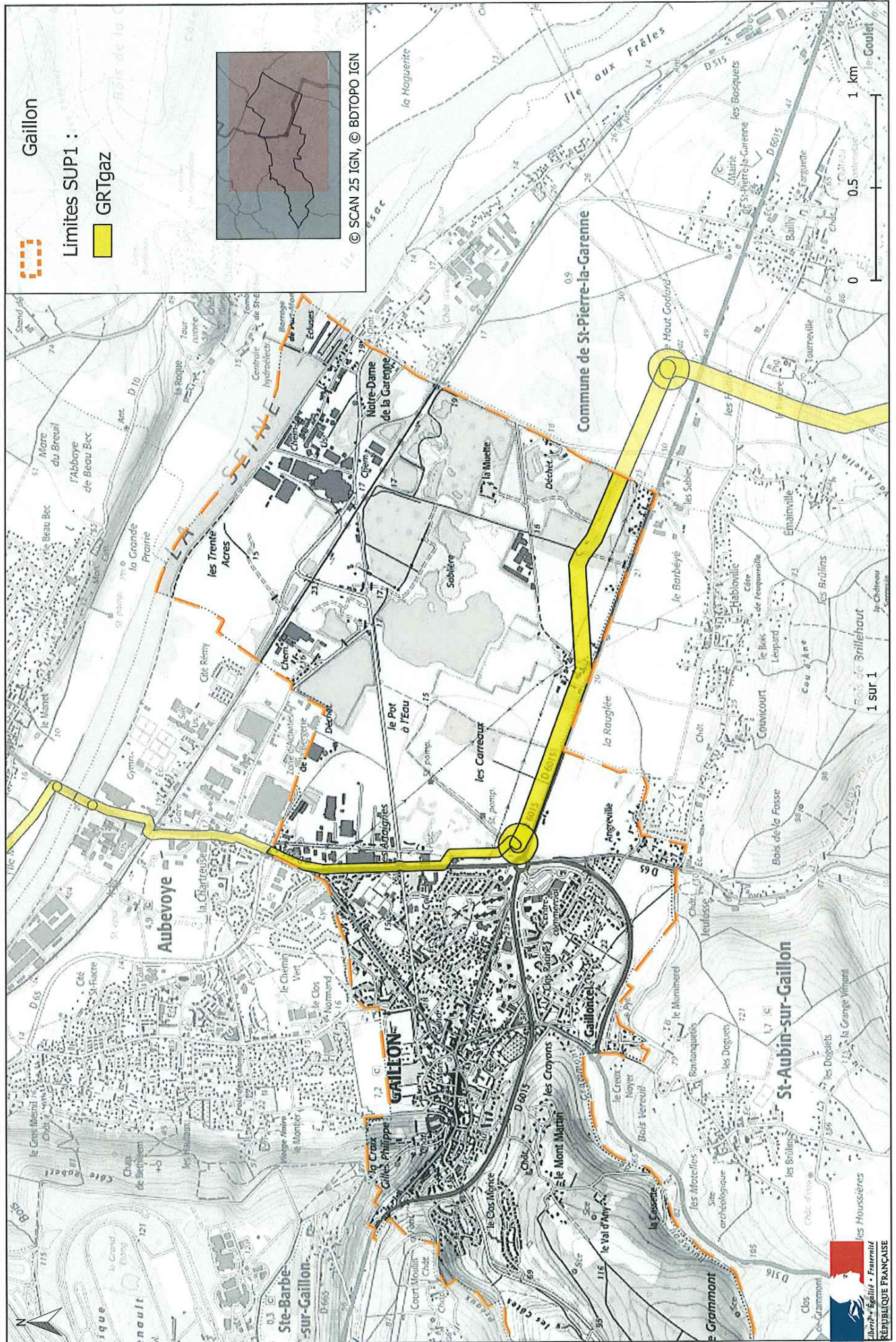
Canalisations de transport de gaz naturel exploitées par la société GRTgaz, dont le siège social est situé 6, rue Raoul Nordling, 92270 BOIS-COLOMBES :

Nom de l'installation	Distances S.U.P. en mètres (à partir de l'installation)		
	SUP1	SUP2	SUP3
GAILLON-LES-CARREAUX - 27275	90	6	6

ANNEXE 2

Représentation cartographique des zones de servitude SUP1

Servitudes d'utilité publique autour des canalisations de transport de matières dangereuses



PRÉFET DE L'EURE

Arrêté préfectoral n° DELE/BERPE/18/894 instituant des servitudes d'utilité publique prenant en compte la maîtrise des risques autour des canalisations de transport de gaz naturel ou assimilé, d'hydrocarbures et de produits chimiques, sur la commune de Heudreville sur Eure

Le Préfet de l'Eure
Officier de la légion d'honneur

Vu le code de l'environnement, et notamment ses articles L.555-16, R.555-30 et R.555-31 ;

Vu le code de l'urbanisme notamment ses articles L.101-2, L.132-1, L.132-2, L.151-1 et suivants, L.153-60, L.161-1 et suivants, L.163-10, R.431-16 ;

Vu le code de la construction et de l'habitation, notamment ses articles R.122-22 et R.123-46 ;

Vu le décret du 6 mai 2016 nommant Monsieur Thierry COUDERT, préfet de l'Eure ;

Vu le décret du 23 mars 2018 nommant Monsieur Jean-Marc MAGDA, secrétaire général de la préfecture de l'Eure ;

Vu l'arrêté du 5 mars 2014 définissant les modalités d'application du chapitre V du titre V du livre V du code de l'environnement et portant règlement de la sécurité des canalisations de transport de gaz naturel ou assimilé, d'hydrocarbures et de produits chimiques ;

Vu l'arrêté préfectoral SCAED-18-26 du 9 avril 2018 donnant délégation de signature à Monsieur Jean-Marc MAGDA, secrétaire général de la préfecture de l'Eure ;

Vu le rapport de la Direction régionale de l'environnement, de l'aménagement et du logement de la région Normandie du 28 mars 2018 ;

Vu l'avis émis par le Conseil départemental de l'environnement et des risques sanitaires et technologiques de l'Eure le 5 juin 2018 ;

Considérant que les canalisations de transport de gaz naturel ou assimilé, d'hydrocarbures et de produits chimiques, en service à la date de l'entrée en vigueur des articles R555-1 et suivants du code de l'environnement, doivent faire l'objet d'institution de servitudes d'utilité publique relatives à la maîtrise de l'urbanisation en raison des dangers et des inconvénients qu'elles présentent,

Considérant que selon l'article L 555-16 du code de l'environnement, les périmètres à l'intérieur desquels les dispositions en matière de maîtrise de l'urbanisation s'appliquent sont déterminés par les risques susceptibles d'être créés par une canalisation de transport en service, notamment les risques d'incendie, d'explosion ou d'émanation de produits toxiques, menaçant gravement la santé ou la sécurité des personnes.

SUR proposition de M. le secrétaire général de la préfecture de l'Eure,

ARRÊTE

Article 1^{er}

Des servitudes d'utilité publique (SUP) sont instituées dans les zones d'effets générées par les phénomènes dangereux susceptibles de se produire sur les canalisations de transport décrites en annexe 1 du présent arrêté. Ces SUP sont définies à l'article 2 du présent arrêté et sur la base des distances précisées dans les tableaux figurant en annexe 1 du présent arrêté.

Seule la SUP enveloppe (SUP1) est reproduite à titre indicatif dans la carte⁽¹⁾ jointe en annexe 2 du présent arrêté. La mise en œuvre des restrictions des SUP2 ou SUP3 s'effectue dans le cadre de l'analyse de compatibilité qui est obligatoire pour tout projet dont l'emprise atteint la SUP1.

NOTA : Seules font foi les distances reportées dans les tableaux de l'annexe 1 appliquées au tracé réel des canalisations concernées.

Article 2

Conformément à l'article R.555-30 b) du code de l'environnement, les SUP sont définies selon les dispositions suivantes :

Servitude SUP1, correspondant à la zone d'effets létaux (PEL) du phénomène dangereux de référence majorant au sens de l'article R.555-10-1 du code de l'environnement :

La délivrance d'un permis de construire relatif à un établissement recevant du public susceptible de recevoir plus de 100 personnes ou à un immeuble de grande hauteur, et son ouverture, est subordonnée à la fourniture d'une analyse de compatibilité ayant reçu l'avis favorable du transporteur ou, en cas d'avis défavorable du transporteur, l'avis favorable du Préfet rendu au vu de l'expertise mentionnée au III de l'article R 555-31 du code de l'environnement.

L'analyse de compatibilité est établie conformément aux dispositions de l'arrêté ministériel du 5 mars 2014 susvisé.

Servitude SUP2, correspondant à la zone d'effets létaux (PEL) du phénomène dangereux de référence réduit au sens de l'article R.555-10-1 du code de l'environnement :

L'ouverture d'un établissement recevant du public susceptible de recevoir plus de 300 personnes ou d'un immeuble de grande hauteur est interdite.

Servitude SUP3, correspondant à la zone d'effets létaux significatifs (ELS) du phénomène dangereux de référence réduit au sens de l'article R.555-10-1 du code de l'environnement :

L'ouverture d'un établissement recevant du public susceptible de recevoir plus de 100 personnes ou d'un immeuble de grande hauteur est interdite.

Article 3

Conformément à l'article R. 555-30-1 du code de l'environnement, le maire informe le transporteur de toute demande de permis de construire, de certificat d'urbanisme opérationnel ou de permis d'aménager, dans l'une des zones définies à l'article 2.

Article 4

Les servitudes instituées par le présent arrêté sont annexées aux plans locaux d'urbanisme et aux cartes communales des communes concernées conformément aux articles L.151-43, L.153-60, L.161-1 et L163-10 du code de l'urbanisme.

Article 5

En application de l'article R554-60 du code de l'environnement, le présent arrêté sera publié au recueil des actes administratifs et sur le site internet de la Préfecture de l'Eure et adressé au maire de la commune de Heudreville sur Eure.

Article 6

Cet arrêté pourra faire l'objet d'un recours contentieux auprès du tribunal administratif de Rouen dans un délai de deux mois à compter de sa publication.

Article 7

Le Secrétaire Général de la Préfecture de l'Eure, le président de l'établissement public de coopération intercommunale compétent ou le maire de la commune de Heudreville sur Eure, le Directeur Départemental des Territoires et de la Mer de l'Eure, le Directeur Régional de l'Environnement, de l'Aménagement et du Logement de Normandie sont chargés chacun en ce qui le concerne de l'exécution du présent arrêté dont une copie leur sera adressée, ainsi qu'aux directeurs des sociétés GRTgaz, Total Raffinage France et Trapil.

Fait à EVREUX

Pour le préfet et par délégation
Le secrétaire général,


Jean-Marc MAGDA



Liberté • Égalité • Fraternité
RÉPUBLIQUE FRANÇAISE

PRÉFET DE L'EURE

(1) La carte annexée au présent arrêté peut être consultée dans les services de :

- la préfecture de l'Eure*
- la direction régionale de l'environnement, de l'aménagement et du logement de Normandie*
- l'établissement public de coopération intercommunale compétent ou la mairie concernée*

ANNEXE1

Caractéristiques des ouvrages concernés et distances SUP associées

Commune de Heudreville sur Eure (code INSEE : 27335)

- Ouvrages traversant la commune

Canalisations de transport de gaz naturel exploitées par la société GRTgaz, dont le siège social est situé 6, rue Raoul Nordling, 92270 BOIS-COLOMBES :

Nom de la canalisation	PMS (bar)	DN	Longueur dans la commune (en mètres)	Implantation	Distances S.U.P. en mètres (de part et d'autre de la canalisation)		
					SUP1	SUP2	SUP3
DN200-1981-FONTAINE- HEUDEBOURG-FONTAINE- BELLENGER	67,7	200	1496	Enterrée	55	5	5
SAINT-ILLIERS - LE HAVRE 600/500/400	67,7	500	2771	Enterrée	195	5	5
SAINT-ILLIERS - LE HAVRE 600/500/400	67,7	600	3026	Enterrée	245	5	5

Canalisations de transport d'hydrocarbures exploitées par la société TOTAL RAFFINAGE FRANCE, établissement de GARGENVILLE, dont le siège social est situé 2 place Jean MILLIER, LA DEFENSE 6, 92400 COURBEVOIE :

Nom de la canalisation	PMS (bar)	DN	Longueur dans la commune (en mètres)	Implantation	Distances S.U.P. en mètres (de part et d'autre de la canalisation)		
					SUP1	SUP2	SUP3
SP1-SP4	69,2	508	4053	Enterrée	70	15	10

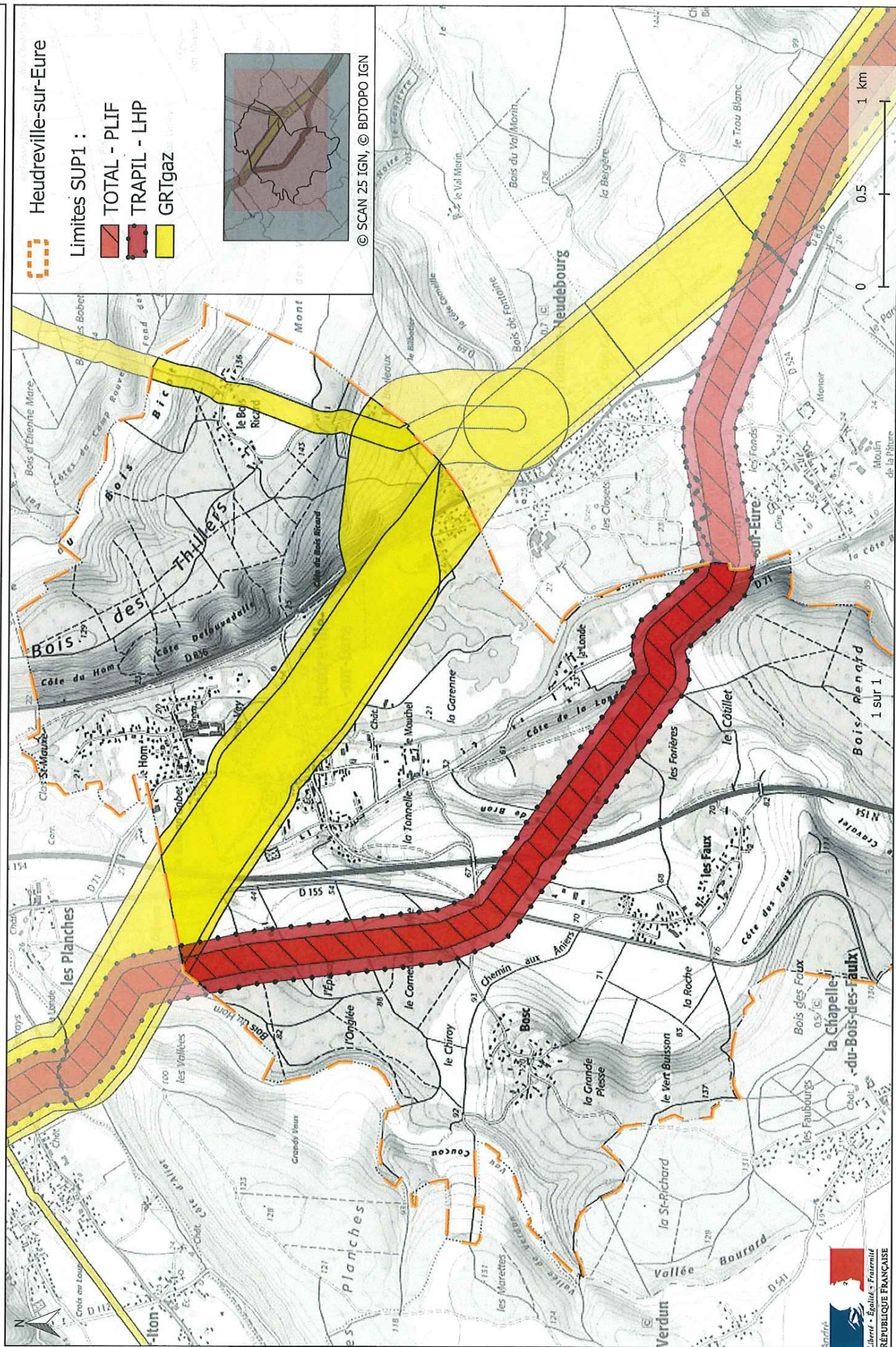
Canalisations de transport d'hydrocarbures exploitées par la société TRAPIL, dont le siège social est situé 1, rue Charles-Edouard Jeanneret – Technoparc – 78300 POISSY :

Nom de la canalisation	PMS (bar)	DN	Longueur dans la commune (en mètres)	Implantation	Distances S.U.P. en mètres (de part et d'autre de la canalisation)		
					SUP1	SUP2	SUP3
Port Jerome-Vernon 32"(PJ-VE)	60,3	813	4059	Enterrée	140	15	10

ANNEXE 2

Représentation cartographique des zones de servitude SUP1

Servitudes d'utilité publique autour des canalisations de transport de matières dangereuses





PRÉFET DE L'EURE

Arrêté préfectoral n° DELE/BERPE/18/895 instituant des servitudes d'utilité publique prenant en compte la maîtrise des risques autour des canalisations de transport de gaz naturel ou assimilé, d'hydrocarbures et de produits chimiques, sur la commune de Saint-Pierre-de-Bailleul

**Le Préfet de l'Eure
Officier de la légion d'honneur**

Vu le code de l'environnement, et notamment ses articles L.555-16, R.555-30 et R.555-31 ;

Vu le code de l'urbanisme notamment ses articles L.101-2, L.132-1, L.132-2, L.151-1 et suivants, L.153-60, L.161-1 et suivants, L.163-10, R.431-16 ;

Vu le code de la construction et de l'habitation, notamment ses articles R.122-22 et R.123-46 ;

Vu le décret du 6 mai 2016 nommant Monsieur Thierry COUDERT, préfet de l'Eure ;

Vu le décret du 23 mars 2018 nommant Monsieur Jean-Marc MAGDA, secrétaire général de la préfecture de l'Eure ;

Vu l'arrêté du 5 mars 2014 définissant les modalités d'application du chapitre V du titre V du livre V du code de l'environnement et portant règlement de la sécurité des canalisations de transport de gaz naturel ou assimilé, d'hydrocarbures et de produits chimiques ;

Vu l'arrêté préfectoral SCAED-18-26 du 9 avril 2018 donnant délégation de signature à Monsieur Jean-Marc MAGDA, secrétaire général de la préfecture de l'Eure ;

Vu le rapport de la Direction régionale de l'environnement, de l'aménagement et du logement de la région Normandie du 28 mars 2018 ;

Vu l'avis émis par le Conseil départemental de l'environnement et des risques sanitaires et technologiques de l'Eure le 5 juin 2018;

Considérant que les canalisations de transport de gaz naturel ou assimilé, d'hydrocarbures et de produits chimiques, en service à la date de l'entrée en vigueur des articles R555-1 et suivants du code de l'environnement, doivent faire l'objet d'institution de servitudes d'utilité publique relatives à la maîtrise de l'urbanisation en raison des dangers et des inconvénients qu'elles présentent,

Considérant que selon l'article L 555-16 du code de l'environnement, les périmètres à l'intérieur desquels les dispositions en matière de maîtrise de l'urbanisation s'appliquent sont déterminés par les risques susceptibles d'être créés par une canalisation de transport en service, notamment les risques d'incendie, d'explosion ou d'émanation de produits toxiques, menaçant gravement la santé ou la sécurité des personnes.

SUR proposition de M. le secrétaire général de la préfecture de l'Eure,

ARRÊTE

Article 1^{er}

Des servitudes d'utilité publique (SUP) sont instituées dans les zones d'effets générées par les phénomènes dangereux susceptibles de se produire sur les canalisations de transport décrites en annexe 1 du présent arrêté. Ces SUP sont définies à l'article 2 du présent arrêté et sur la base des distances précisées dans les tableaux figurant en annexe 1 du présent arrêté.

Seule la SUP enveloppe (SUP1) est reproduite à titre indicatif dans la carte⁽¹⁾ jointe en annexe 2 du présent arrêté. La mise en œuvre des restrictions des SUP2 ou SUP3 s'effectue dans le cadre de l'analyse de compatibilité qui est obligatoire pour tout projet dont l'emprise atteint la SUP1.

NOTA : Seules font foi les distances reportées dans les tableaux de l'annexe 1 appliquées au tracé réel des canalisations concernées.

Article 2

Conformément à l'article R.555-30 b) du code de l'environnement, les SUP sont définies selon les dispositions suivantes :

Servitude SUP1, correspondant à la zone d'effets létaux (PEL) du phénomène dangereux de référence majorant au sens de l'article R.555-10-1 du code de l'environnement :

La délivrance d'un permis de construire relatif à un établissement recevant du public susceptible de recevoir plus de 100 personnes ou à un immeuble de grande hauteur, et son ouverture, est subordonnée à la fourniture d'une analyse de compatibilité ayant reçu l'avis favorable du transporteur ou, en cas d'avis défavorable du transporteur, l'avis favorable du Préfet rendu au vu de l'expertise mentionnée au III de l'article R 555-31 du code de l'environnement.

L'analyse de compatibilité est établie conformément aux dispositions de l'arrêté ministériel du 5 mars 2014 susvisé.

Servitude SUP2, correspondant à la zone d'effets létaux (PEL) du phénomène dangereux de référence réduit au sens de l'article R.555-10-1 du code de l'environnement :

L'ouverture d'un établissement recevant du public susceptible de recevoir plus de 300 personnes ou d'un immeuble de grande hauteur est interdite.

Servitude SUP3, correspondant à la zone d'effets létaux significatifs (ELS) du phénomène dangereux de référence réduit au sens de l'article R.555-10-1 du code de l'environnement :

L'ouverture d'un établissement recevant du public susceptible de recevoir plus de 100 personnes ou d'un immeuble de grande hauteur est interdite.

Article 3

Conformément à l'article R. 555-30-1 du code de l'environnement, le maire informe le transporteur de toute demande de permis de construire, de certificat d'urbanisme opérationnel ou de permis d'aménager, dans l'une des zones définies à l'article 2.

Article 4

Les servitudes instituées par le présent arrêté sont annexées aux plans locaux d'urbanisme et aux cartes communales des communes concernées conformément aux articles L.151-43, L.153-60, L.161-1 et L163-10 du code de l'urbanisme.

Article 5

En application de l'article R554-60 du code de l'environnement, le présent arrêté sera publié au recueil des actes administratifs et sur le site internet de la Préfecture de l'Eure et adressé au maire de la commune de Saint-Pierre-de-Bailleul.

Article 6

Cet arrêté pourra faire l'objet d'un recours contentieux auprès du tribunal administratif de Rouen dans un délai de deux mois à compter de sa publication.

Article 7

Le Secrétaire Général de la Préfecture de l'Eure, le président de l'établissement public de coopération intercommunale compétent ou le maire de la commune de Saint-Pierre-de-Bailleul, le Directeur Départemental des Territoires et de la Mer de l'Eure, le Directeur Régional de l'Environnement, de l'Aménagement et du Logement de Normandie sont chargés chacun en ce qui le concerne de l'exécution du présent arrêté dont une copie leur sera adressée, ainsi qu'au directeur de GRTgaz.

Fait à EVREUX

Pour le préfet et par délégation
Le secrétaire général,


Jean-Marc MAGDA



Liberté • Égalité • Fraternité
RÉPUBLIQUE FRANÇAISE

PRÉFET DE L'EURE

(1) La carte annexée au présent arrêté peut être consultée dans les services de :

- la préfecture de l'Eure*
- la direction régionale de l'environnement, de l'aménagement et du logement de Normandie*
- l'établissement public de coopération intercommunale compétent ou la mairie concernée*

ANNEXE1

Caractéristiques des ouvrages concernés et distances SUP associées

Commune de Saint-Pierre-de-Bailleul (code INSEE : 27589)

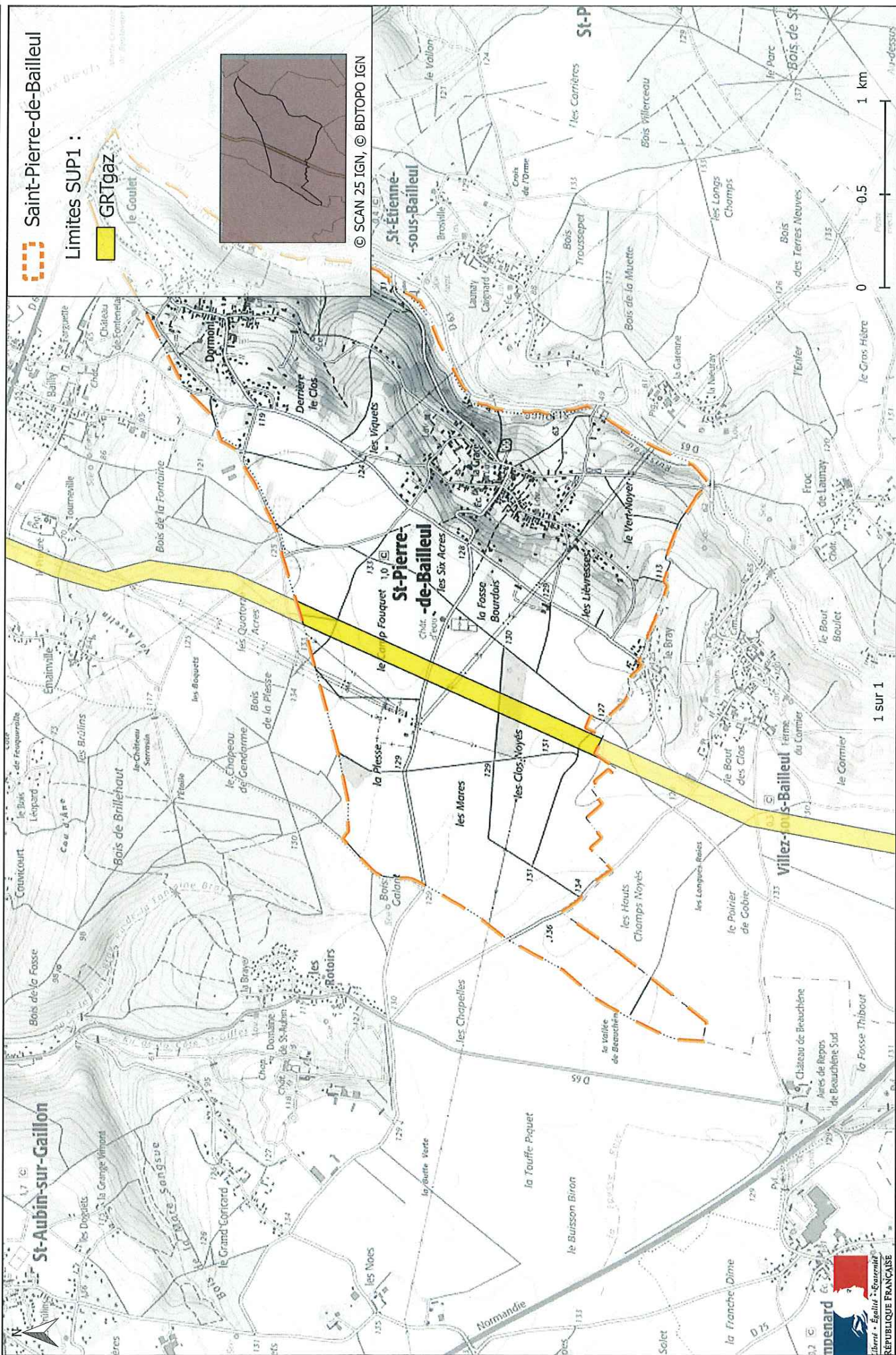
- Ouvrages traversant la commune

Canalisations de transport de gaz naturel exploitées par la société GRTgaz, dont le siège social est situé 6, rue Raoul Nordling, 92270 BOIS-COLOMBES :

Nom de la canalisation	PMS (bar)	DN	Longueur dans la commune (en mètres)	Implantation	Distances S.U.P. en mètres (de part et d'autre de la canalisation)		
					SUP1	SUP2	SUP3
DN150-1991-HOULBEC- COCHEREL-SAINT-PIERRE- LA-GARENNE	67,7	150	1763	Enterrée	45	5	5

ANNEXE 2
Représentation cartographique des zones de servitude SUP1

Servitudes d'utilité publique autour des canalisations de transport de matières dangereuses



PRÉFET DE L'EURE

Arrêté préfectoral n° DELE/BERPE/18/896 instituant des servitudes d'utilité publique prenant en compte la maîtrise des risques autour des canalisations de transport de gaz naturel ou assimilé, d'hydrocarbures et de produits chimiques, sur la commune de Saint-Pierre-La-Garenne

**Le Préfet de l'Eure
Officier de la légion d'honneur**

Vu le code de l'environnement, et notamment ses articles L.555-16, R.555-30 et R.555-31 ;

Vu le code de l'urbanisme notamment ses articles L.101-2, L.132-1, L.132-2, L.151-1 et suivants, L.153-60, L.161-1 et suivants, L.163-10, R.431-16 ;

Vu le code de la construction et de l'habitation, notamment ses articles R.122-22 et R.123-46 ;

Vu le décret du 6 mai 2016 nommant Monsieur Thierry COUDERT, préfet de l'Eure ;

Vu le décret du 23 mars 2018 nommant Monsieur Jean-Marc MAGDA, secrétaire général de la préfecture de l'Eure ;

Vu l'arrêté du 5 mars 2014 définissant les modalités d'application du chapitre V du titre V du livre V du code de l'environnement et portant règlement de la sécurité des canalisations de transport de gaz naturel ou assimilé, d'hydrocarbures et de produits chimiques ;

Vu l'arrêté préfectoral SCAED-18-26 du 9 avril 2018 donnant délégation de signature à Monsieur Jean-Marc MAGDA, secrétaire général de la préfecture de l'Eure ;

Vu le rapport de la Direction régionale de l'environnement, de l'aménagement et du logement de la région Normandie du 28 mars 2018 ;

Vu l'avis émis par le Conseil départemental de l'environnement et des risques sanitaires et technologiques de l'Eure le 5 juin 2018 ;

Considérant que les canalisations de transport de gaz naturel ou assimilé, d'hydrocarbures et de produits chimiques, en service à la date de l'entrée en vigueur des articles R555-1 et suivants du code de l'environnement, doivent faire l'objet d'institution de servitudes d'utilité publique relatives à la maîtrise de l'urbanisation en raison des dangers et des inconvénients qu'elles présentent,

Considérant que selon l'article L 555-16 du code de l'environnement, les périmètres à l'intérieur desquels les dispositions en matière de maîtrise de l'urbanisation s'appliquent sont déterminés par les risques susceptibles d'être créés par une canalisation de transport en service, notamment les risques d'incendie, d'explosion ou d'émanation de produits toxiques, menaçant gravement la santé ou la sécurité des personnes.

SUR proposition de M. le secrétaire général de la préfecture de l'Eure,

ARRÊTE

Article 1^{er}

Des servitudes d'utilité publique (SUP) sont instituées dans les zones d'effets générées par les phénomènes dangereux susceptibles de se produire sur les canalisations de transport décrites en annexe 1 du présent arrêté. Ces SUP sont définies à l'article 2 du présent arrêté et sur la base des distances précisées dans les tableaux figurant en annexe 1 du présent arrêté.

Seule la SUP enveloppe (SUP1) est reproduite à titre indicatif dans la carte⁽¹⁾ jointe en annexe 2 du présent arrêté. La mise en œuvre des restrictions des SUP2 ou SUP3 s'effectue dans le cadre de l'analyse de compatibilité qui est obligatoire pour tout projet dont l'emprise atteint la SUP1.

NOTA : Seules font foi les distances reportées dans les tableaux de l'annexe 1 appliquées au tracé réel des canalisations concernées.

Article 2

Conformément à l'article R.555-30 b) du code de l'environnement, les SUP sont définies selon les dispositions suivantes :

Servitude SUP1, correspondant à la zone d'effets létaux (PEL) du phénomène dangereux de référence majorant au sens de l'article R.555-10-1 du code de l'environnement :

La délivrance d'un permis de construire relatif à un établissement recevant du public susceptible de recevoir plus de 100 personnes ou à un immeuble de grande hauteur, et son ouverture, est subordonnée à la fourniture d'une analyse de compatibilité ayant reçu l'avis favorable du transporteur ou, en cas d'avis défavorable du transporteur, l'avis favorable du Préfet rendu au vu de l'expertise mentionnée au III de l'article R 555-31 du code de l'environnement.

L'analyse de compatibilité est établie conformément aux dispositions de l'arrêté ministériel du 5 mars 2014 susvisé.

Servitude SUP2, correspondant à la zone d'effets létaux (PEL) du phénomène dangereux de référence réduit au sens de l'article R.555-10-1 du code de l'environnement :

L'ouverture d'un établissement recevant du public susceptible de recevoir plus de 300 personnes ou d'un immeuble de grande hauteur est interdite.

Servitude SUP3, correspondant à la zone d'effets létaux significatifs (ELS) du phénomène dangereux de référence réduit au sens de l'article R.555-10-1 du code de l'environnement :

L'ouverture d'un établissement recevant du public susceptible de recevoir plus de 100 personnes ou d'un immeuble de grande hauteur est interdite.

Article 3

Conformément à l'article R. 555-30-1 du code de l'environnement, le maire informe le transporteur de toute demande de permis de construire, de certificat d'urbanisme opérationnel ou de permis d'aménager, dans l'une des zones définies à l'article 2.

Article 4

Les servitudes instituées par le présent arrêté sont annexées aux plans locaux d'urbanisme et aux cartes communales des communes concernées conformément aux articles L.151-43, L.153-60, L.161-1 et L163-10 du code de l'urbanisme.

Article 5

En application de l'article R554-60 du code de l'environnement, le présent arrêté sera publié au recueil des actes administratifs et sur le site internet de la Préfecture de l'Eure et adressé au maire de la commune de Saint-Pierre-La-Garenne.

Article 6

Cet arrêté pourra faire l'objet d'un recours contentieux auprès du tribunal administratif de Rouen dans un délai de deux mois à compter de sa publication.

Article 7

Le Secrétaire Général de la Préfecture de l'Eure, le président de l'établissement public de coopération intercommunale compétent ou le maire de la commune de Saint-Pierre-La-Garenne, le Directeur Départemental des Territoires et de la Mer de l'Eure, le Directeur Régional de l'Environnement, de l'Aménagement et du Logement de Normandie sont chargés chacun en ce qui le concerne de l'exécution du présent arrêté dont une copie leur sera adressée, ainsi qu'au directeur de GRTgaz.

Fait à EVREUX

Pour le préfet et par délégation
Le secrétaire général,


Jean-Marc MAGDA



Liberté • Égalité • Fraternité
RÉPUBLIQUE FRANÇAISE

PRÉFET DE L'EURE

(1) La carte annexée au présent arrêté peut être consultée dans les services de :

- la préfecture de l'Eure*
- la direction régionale de l'environnement, de l'aménagement et du logement de Normandie*
- l'établissement public de coopération intercommunale compétent ou la mairie concernée*

ANNEXE1

Caractéristiques des ouvrages concernés et distances SUP associées

Commune de Saint-Pierre-La-Garenne (code INSEE : 27599)

- Ouvrages traversant la commune

Canalisations de transport de gaz naturel exploitées par la société GRTgaz, dont le siège social est situé 6, rue Raoul Nordling, 92270 BOIS-COLOMBES :

Nom de la canalisation	PMS (bar)	DN	Longueur dans la commune (en mètres)	Implantation	Distances S.U.P. en mètres (de part et d'autre de la canalisation)		
					SUP1	SUP2	SUP3
DN150-1956-SAINT-PIERRE- LA-GARENNE-GAILLON- LES-CARREAUX	58,3	150	628	Enterrée	40	5	5
DN150-1991-HOULBEC- COCHEREL-SAINT-PIERRE- LA-GARENNE	67,7	150	2116	Enterrée	45	5	5

- Installations annexes situées sur la commune

Canalisations de transport de gaz naturel exploitées par la société GRTgaz, dont le siège social est situé 6, rue Raoul Nordling, 92270 BOIS-COLOMBES :

Nom de l'installation	Distances S.U.P. en mètres (à partir de l'installation)		
	SUP1	SUP2	SUP3
SAINT-PIERRE-LA-GARENNE - 27599	95	6	6

ANNEXE 2

Représentation cartographique des zones de servitude SUP1

Servitudes d'utilité publique autour des canalisations de transport de matières dangereuses

